

Tekniskt faktablad

StoProfile Seal Perfect

Smygprofil med teleskopmekanism



Karakteristik

Användning

- utvändigt
- för varaktig tätning av anslutningsfogar (t.ex. fönster-, dörrkarmar, jalousiskenor) i isolerade fasadsystem
- lämplig för fönster (< 10 m²), som inte är indragna i murverket, jämt med murverket eller framför murverket
- isolertjocklek: ≤ 300 mm
- inte lämplig för fönster som är i liv med eller sticker ut från den färdiga fasaden

Egenskaper

- med flexibel teleskopmekanism för upptagning av tredimensionella rörelser
- självhäftande
- av plast
- med integrerad glasfiberväv (160 g/m²)
- med synlig skyddsflik i profilens färgton
- med självhäftande skyddsflik för fastsättning av täckfolie
- för permanent tätning av anslutningsfogar i isolerade fasadsystem
- utformning av exakta anslutningar till angränsande byggelement

Format

- längd: 155 cm, 260 cm
- bredd: 10 mm

Särskilda egenskaper/upplysningar

- klass A enligt VDPM-faktablad "Ausbildung von Details mit Profilen und Fugendichtungsbändern bei Außenputz und WDVS" (gäller för artikel 01804-011, 01804-012)

Underlag

Krav

Underlaget ska vara stabilt, jämnt, torrt och fritt från material som kan inverka negativt på vidhäftningen (t.ex. fett, smuts).

Förberedelser

1. Rengör fönster- och dörrkarmar med lämpligt rengöringsmedel. Kontakta eventuellt fönster- eller dörrtillverkaren för val av rengöringsmedel.
2. Rekommendation: För att förbättra vidhäftningen hos det självhäftande fogbandet, förbehandla fönsterkarmen med primerstiftet StoPrim Pen. Följ det tekniska faktabladet.
3. Utför klistertest:
För att göra detta, klistra på och tryck fast en StoProfile Test A. Vänta 10 minuter, ta sedan bort med ett ryck eller skala av.
Klisterprovet lyckas, om följande kriterier uppfylls:
 - Klisterytan är sammanhängande utan avbrott.
 - Klisterytan täcker ≥ 80 % av kontaktytan.
 - Rivningen är i skumtejpens och inte på klisterytan.

Tekniskt faktablad

StoProfile Seal Perfect

4. Täta spåren i fönster- eller dörrkarmarnas hörn med Sto Fogmassa WF eller StoSeal F 100, så att det blir en slät yta.

Applicering		
Appliceringstemperatur	Underlags- och lufttemperatur: Lägsta temperatur: +5 °C Max. temperatur: +40 °C	
Förbrukning	Användningssätt	Förbrukning ca.
	objektspecifik	1,0 m/m
Angivna förbrukningsvärden är endast vägledande. Vid behov fastställs mer exakta förbrukningsvärden inkl. spill baserade på objektets förhållande.		
Applicering	<p>Anvisningar:</p> <ul style="list-style-type: none"> - Montera profilen först. Montera sedan de angränsande isolerskivorna. - Den smala profilen kan även placeras framför isoleringen när denna klistrats. I detta fall: Bädda in profilen i grundputsens direkt efter montering. - Teleskopets under- och överdel måste hållas samman vid montering. Om de dras isär kan profilen inte ta upp rörelser. Därför ska inte vävremorna dragbelastas under armeringen. <p>Montera profilen:</p> <ol style="list-style-type: none"> 1. Montera profilen horisontellt med skyddsfliken utåt och tryck fast på underlaget. 2. Skär till isolerskivan och foga i liv med profilen, så att inget hålrum bildas. 3. Överlappa de integrerade vävremorna och vävinkelnens glasfiberväv minst 10 cm och bädda in i systemets armeringsmassa. <p>Vid skarvning av profiler, beakta följande:</p> <ol style="list-style-type: none"> 1. I stötutsatta områden förbinds de intilliggande profilerna med varandra genom att skjuta in den ena profilens teleskopstång minst 25 mm i den andra profilens teleskopförlängning. 2. Överlappa de integrerade vävremorna 10 cm i fogarna. Använd vävöverskottet på ena sidan till detta. <p>Montera profilen vertikalt.</p> <ol style="list-style-type: none"> 1. Sätt in profilen i originallängd nedtill. 2. Sätt den tillskurna delen ovanför. Fönstersmygen ger profilskarven bättre skydd mot slagregn. <p>Montera profilen i översmygen:</p> <ol style="list-style-type: none"> 1. Montera den vågräta profilen mellan de vertikala profilerna. <p>Vävöverskott:</p> <ul style="list-style-type: none"> - Använd vävöverskottet för armering av invändiga hörn. <ol style="list-style-type: none"> 1. Vid användning av tillskurna profiler: skär till profilen för att få ett vävöverskott på 10 cm. <p>Anvisningar för armering och slutbeläggning:</p> <ul style="list-style-type: none"> - Armeringen resp. slutbeläggningen får inte skjutas ut över skyddsflikens brytkant. 	

Tekniskt faktablad

StoProfile Seal Perfect

Annars är en ren separation inte möjlig.
- Ta bort skyddsfliken först när slutbeläggningen är torr.

Anvisningar, rekommendationer, speciell information, övrigt

Karmlistens vävrensa får inte utsättas för stark vind eller storm. Armera fasaden direkt efter montering av karmlisten. Om en omedelbar armering inte är möjlig: Fäst vävrensans med plastspik tills armeringen äger rum.

För att säkerställa profilens korrekta funktion, måste fönster och dörrar monteras enligt senaste teknik för att undvika oönskade rörelser. Följ aktuella relevanta riktlinjer.

Vid anslutning av isolerade fasadsystem till fönster av trä/aluminium eller plast/aluminium, får inte dräneringen från aluminiumbeklädnaden rinna in i isolersystemet.

Fogarna på aluminiumprofilen är inte slagregnstäta. Använd därför fönster med smal aluminiumfodring. På dessa är karmlisterna fästa på fönsterkarmen av trä eller plast.

Rekommendation:

Använd speciella karmlistor, t.ex. StoProfile Seal Alu-flex.

Vid montering av profilen bildas en smal fog mellan byggelement (t.ex. fönster) och putsyta, bredden på denna fog kan ändras på grund av byggelementets rörelser.

Profilen har en synlig vit skyddsflik, som tillsammans med mörka fönster eller mörka smygar kan leda till oönskade kontraster. En övermålning av skyddsfliken rekommenderas inte.

Det bör inte förekomma mer än en skarv per 2 m av profilens installationslängd.

Tätheten i hörn - där fönsterbänk, fönsterram, karmlist och smyg möts - ska säkerställas. Täta håligheter med StoColl Fix eller StoSeal F 100.

Leverans

Färgton Vit, antracit

Lagring

Lagringsförhållanden Lagras torrt och plant.

Utlåtanden/godkännanden

Verification 20-002863-PR02 Test report No. NW-E03-020310	Sto Karmlist Perfekt - luftgenomsläpplighet och slagregnstäthet Test av slagregns- och lufttäthet
--	--

Verification 20-002905-PR04 Test report No. NW 01-K17-09	Sto Karmlist Perfekt - rörelseupptagning Test av rörelseupptagningsförmågan
---	--

Märkning

Produktgrupp Isolerade fasadsystem - tillbehör

Särskilda upplysningar

Syftet med det tekniska faktabladet är att kunden ska kunna försäkra sig om att produkten är lämplig för ändamålet. Observera att det alltid är kunden som ansvarar för bedömningen om produktens lämplighet och hållbarhet i förhållande till aktuell situation. Användning av

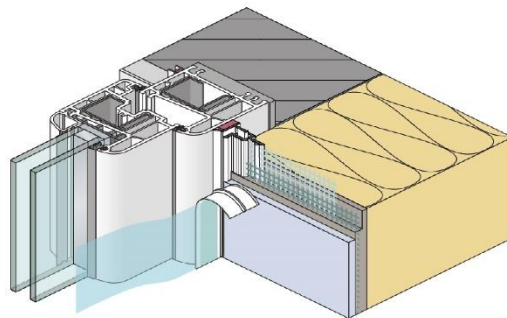
Tekniskt faktablad

StoProfile Seal Perfect

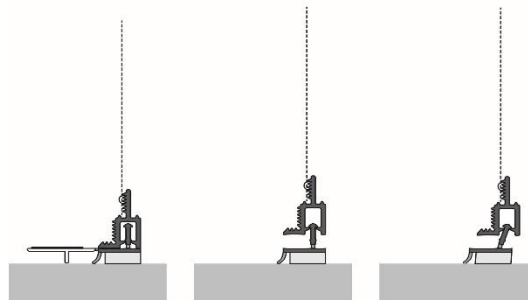
produkten som inte otvetydigt omnämns i detta tekniska faktablad får endast utföras efter samråd med Sto Scandinavia. Utan sådant samtycke sker användningen av produkten på egen risk. Detta gäller i synnerhet om produkten används i kombination med andra produkter. När ett nytt tekniskt faktablad ges ut förlorar det tidigare sin giltighet. Senast utgivna version finns tillgänglig på vår hemsida (www.sto.se) och det åligger kund att säkerställa att det senast utgivna tekniska faktabladet används. Sto Scandinavia ansvarar inte för annat än att den information som lämnas i detta tekniska faktablad är korrekt. Exempel på sådant som ligger utanför Sto Scandinavias ansvar är lagring, konstruktion, bearbetning, samverkansseffekt med andra produkter, arbetsutförande och lokala förhållanden. Sto Scandinavia lämnar endast garantier för levererade produkter i enlighet med ABM 07.

Tekniskt faktablad

StoProfile Seal Perfect



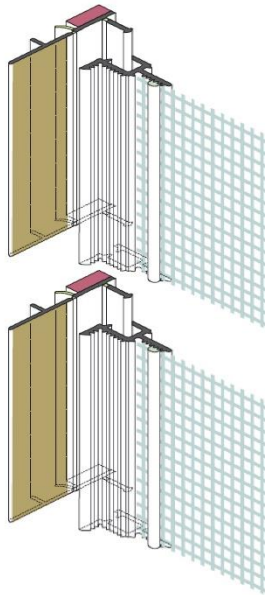
Figur 1: Monteringsexempel



Figur 2: Rörelseupptagning

Tekniskt faktablad

StoProfile Seal Perfect



Figur 3: Fogutformning

Sto Scandinavia AB
Box 1041
SE - 581 10 LINKÖPING
Telefon: 013-37 71 00
E-mail: kundkontakt@sto.com
www.sto.se